

čj.: 51542/ENV/14 - 1737/620/14

Praha, dne 17. července 2014

PROTOKOL

o vypořádání připomínek a schválení plánu péče NPP Cikánka I na období 2015 - 2029.

Ministerstvo životního prostředí jako ústřední orgán státní správy ochrany přírody podle ustanovení § 79 odst. 1 zákona ČNR č. 114/1992 Sb., o ochraně přírody a krajiny, ve znění pozdějších předpisů (dále jen „zákon“), projednalo v souladu s ustanoveními § 38 odst. 3 a § 38 odst. 4 zákona návrh plánu péče o Národní přírodní památku Cikánka I na období 2015 – 2029 předložený ke schválení Agenturou ochrany přírody a krajiny ČR.

Protože návrh plánu péče o Národní přírodní památku Cikánka I vyhovuje po věcné i odborné stránce a splňuje požadované náležitosti podle ustanovení § 1 až 2 vyhlášky č. 64/2011 Sb., kterou se provádí některá ustanovení zákona ČNR č. 114/1992 Sb., o ochraně přírody a krajiny, Ministerstvo životního prostředí jej podle § 38 odst. 4 zákona

s c h v á l u j e.

Tím se plán péče o Národní přírodní památku Cikánka I na období 2015 - 2029 stává podkladem pro jiné plánovací dokumenty, zejména lesní hospodářské plány a územně plánovací dokumentace. Zároveň se tento plán péče stává odborným podkladem pro zajišťování péče o Národní přírodní památku Cikánka I, zejména pak pro povolování a provádění praktických zásahů v něm uvedených, zaměřených na zachování nebo zlepšení stavu předmětu ochrany v něm z hlediska jeho ochrany.

Schválený plán péče je podle § 38 odst. 5 zákona a § 6 a § 7 vyhlášky č. 64/2011 Sb., kterou se provádějí některá ustanovení zákona č. 114/1992 Sb., v platném znění, uložen v ústředním seznamu ochrany přírody vedeném Agenturou ochrany přírody a krajiny ČR (Kaplanova 1931/1, Praha 4 - Chodov).

RNDr. Alena Vopálková
ředitelka odboru
zvláštní územní ochrany přírody a krajiny

Příloha:

- Vyhodnocení připomínkového řízení k návrhu plánu péče - tabulka
- Plán péče o NPP Cikánka I na období 2015 – 2029 (CD a text)

Vyhodnocení připomínkového řízení k návrhu plánu péče
o NPP Cikánka I
na období 2015 – 2029

Návrh plánu péče rozeslán do připomínkového řízení dne: 21. května 2014

Lhůta pro sdělení připomínek: 18 pracovních dnů

Závěrečný termín pro sdělení připomínek: 16. června 2014

Připomínkující místo	Obsah připomínky	Stanovisko MŽP
	Bez připomínek	

Plán péče
o
Národní přírodní památku
CIKÁNKÁ I

na období
2015 – 2029



1. Základní údaje o zvláště chráněném území

1.1 Základní identifikační údaje

evidenční číslo:	1121
kategorie ochrany:	národní přírodní památka
název území:	Cikánka I
druh právního předpisu, kterým bylo území vyhlášeno:	vyhláška
orgán, který předpis vydal:	Národní výbor hl. m. Prahy
číslo předpisu:	5/1988
datum platnosti předpisu:	4. 7. 1988
datum účinnosti předpisu:	1. 9. 1988

1.2 Údaje o lokalizaci území

kraj:	Hlavní město Praha
okres:	Hlavní město Praha
obec s rozšířenou působností:	Hlavní město Praha
obec s pověřeným obecním úřadem:	Hlavní město Praha
obec:	Hlavní město Praha
katastrální území:	Radotín

Příloha:

Orientační mapa (na podkladě ZM 1 : 10 000) s vyznačením území – příloha **M1**

1.3 Vymezení území podle současného stavu katastru nemovitostí

Katastrální území: Radotín 738620

Číslo parcely podle KN	Číslo parcely podle PK	Druh pozemku podle KN	Způsob využití pozemku podle KN	Číslo listu vlastnictví	Výměra parcely celková podle KN (m ²)	Výměra parcely v ZCHÚ (m ²)
2838/4		ostatní plocha	dobývací prostor	60001	43924	43924
2838/5		ostatní plocha	dobývací prostor	2163	86	86
2838/6		ostatní plocha	dobývací prostor	2163	206	206
2872		orná půda		3116	15562	1284
Celkem						45500

Ochranné pásmo není vyhlášené, je jím tedy dle § 37 zákona č. 114/1992 Sb. území do vzdálenosti 50 m od hranice ZCHÚ.

Poznámka: při vedení hranice NPP se vychází z původního vedení hranice pozemku 2838/4 v době vyhlášovacého předpisu (rok 1988). Od té doby došlo k oddělení drobných pozemků 2838/5 a 2838/6 od pozemku 2838/4. Tyto pozemky jsou tedy brány jako součást území NPP. Naopak vedení hranice mezi pozemky 2838/4 a 2872 bylo změněno, ale hranice území NPP vychází z původního vymezení hranice mezi těmito pozemky v části, kdy odchylka vedení hranice přesahuje zhruba 5 m.

Příloha

Katastrální mapa se zákresem ZCHÚ a jeho ochranného pásma – příloha č. **M2**

1.4 Výměra území a jeho ochranného pásma

Druh pozemku	ZCHÚ plocha v ha	OP plocha v ha	Způsob využití pozemku	ZCHÚ plocha v ha
lesní pozemky	—	—		
vodní plochy	—	—	—	—
trvalé travní porosty	—	—		
orná půda	0,1284	—		
ostatní zemědělské pozemky	—	—		
ostatní plochy	4,4216	—	nepłodná půda	—
			ostatní způsoby využití	4,4216
zastavěné plochy a nádvoří	—	—		
plocha celkem	4,5500	—		

1.5 Překryv území s jinými chráněnými územími

národní park: ne
chráněná krajinná oblast: ne
jiný typ chráněného území: ne

Natura 2000

ptačí oblast: ne
evropsky významná lokalita: ne

1.6 Kategorie IUCN

IV. – řízená rezervace

1.7 Předmět ochrany ZCHÚ

1.7.1 Předmět ochrany ZCHÚ podle zřizovacího předpisu

Skalnatý vápencový výchoz se společenstvem skalní stepi.

1.7.2 Hlavní předmět ochrany ZCHÚ – současný stav

A. ekosystémy

název ekosystému	podíl plochy v ZCHÚ (%)	popis ekosystému
kavylový trávník (<i>Koeleria macrantha</i> - <i>Stipetum joannis</i>)	40	Teplomilný trávník s dominancí kavylu Ivanova na poměrně plochém terénu, („kavylová step“)
úzkolistý suchý trávník (<i>Festuca valesiaca</i> - <i>Stipetum capillata</i>)	10	Slabě zapojený nízký kostřavový trávník na svažitém terénu s mělkou půdou na západním a jihozápadním svahu („skalní step“)
širolistý suchý trávník (<i>Scabiosa ochroleuca</i> - <i>Brachypodium pinnati</i>)	10	trávník s dominantní válečkou prapořitou na hlubší půdě na hraně plošiny, severním a jihovýchodním svahu (zasahuje též do ochranného pásma na jihovýchodním svahu)

1.8 Cíl ochrany

Cílem ochrany je zachování a zlepšení stavu suchých a skalních trávníků.

2. Rozbor stavu zvláště chráněného území s ohledem na předmět ochrany

2.1 Popis území a charakteristika jeho přírodních poměrů

Území se nalézá na plochem vápencovém hřbetu severně od osady Cikánka u Radotína. Je představováno mírně vyklenutým pahorkem, spadajícím na severozápadě a západě do stržovité rokle. Od západu, severu a severovýchodu je území obklopeno polem, na jihu sousedí s opuštěnými vápencovými lomy. Lomy byly těženy již od 13. století pro růžové slivenecké vápence. Dlouhodobě opuštěný lom „Na skále“, situovaný jižně od NPP, je chráněn v kategorii přírodní památka s názvem Cikánka II. jako jeden z opěrných profilů hranice stupňů lochkov – prag k mezinárodnímu stratotypu této hranice (vlastní mezinárodní stratotyp je v PP Homolka u Velké Chuchle). Geomorfologicky je území NPP součástí Třebotovské plošiny v rámci Brdské oblasti Poberounské provincie. Geologickým podkladem jsou spodnodedovské vápence pražského souvrství (stupeň prag) a zlíchovského souvrství (stupeň zlíchov). Povrch plošiny je tvořen hnědočervenými mikritovými řeporyjskými vápenci pražského souvrství, v nejseverozápadnější části již jsou pravděpodobně vápence zlíchovské. Přirozené skalní výchozy jsou ve svazích strže a tvoří strmě ukloněná žebra. Na svazích se nacházejí mělké protorendziny, na plochem hřbetu rendziny.

Klimaticky území náleží do oblasti T2 (dlouhé léto, teplé a suché, velmi krátké období s teplým až mírně teplým jarem i podzimem, krátkou, mírně teplou zimou a s velmi krátkým trváním sněhové pokrývky).

Z hlediska fytogeografického spadá do obvodu Českého termofytika, okresu Český kras. Původní vegetační kryt tvořila s největší pravděpodobností šípáková lesostep, která byla po odlesnění využívána jako pastvina. Na přirozených skalních výchozech vystupujících na západním okraji byla možná společenstva suchých až skalních trávníků primární.

Současný vegetační kryt představují především xerothermní travinná společenstva svazu *Festucion valesiacae*, nejčastěji v asociaci *Koelerio macranthae-Stipetum joannis* Kolbek 1978, v menší míře v asociaci *Festuco valesiacae-Stipetum capillatae* Sillinger 1930. Obě tyto asociace jsou klasifikovány stupněm ohrožení/vzácnosti 3/a - ustupující v důsledku lidské činnosti a vzácné (Moravec et al. 1995). Dle Katalogu biotopů ČR (Chytrý et al. 2010) se jedná o biotop T3.3D – úzkolisté suché trávníky bez vstavačovitých a bez jalovce. Jižní až západní svahy jsou pokryté úzkolistým suchým trávníkem s dominantní kostřavou *Festuca valesiaca* asociace *Festuco valesiacae-Stipetum capillatae*. Hostí populace silně ohrožených druhů *Pulsatilla pratensis*, *Helianthemum canum* a *Muscari tenuiflorum*. Na malých plochách skalních výchozů v erozní rokle lze nalézt maloplošně skalní trávníky (svaz *Alyssso alyssoides-Sedion albae*) s ožankou hroznatou (*Teucrium botrys*), rozchodníkem bílým (*Sedum album*), marulkou pamětníkem (*Acinos arvensis*). Fragmentárně se na stíněných místech s hlubší půdou vyskytují subatlantsko-submediteránní trávníky svazu *Bromion erecti* s válečkou prapořitou (*Brachypodium pinnatum*), pcháčem bezlodyžným (*Cirsium acaule*) aj. (asociace *Scabioso ochroleucae-Brachypodietum pinnati* Klika 1933.) Rokle je téměř zcela zarostlá dřevinami, především hustými křovinami, v nichž převažuje trnka, různé druhy hlohu, růže apod. V závěru rokle je nestejnověký smrkový porost ve stáří 30 – 40 let, místy s podrostem bezu černého, a v její střední části porost dubu zimního, zřejmě zčásti vysazeného a zčásti z náletu. Z rokle se do suchých trávníků šíří vysazený pámelník bílý a žanovec měchýřník.

Malakologický průzkum zpracovaný v r. 1995 udává z území 13 druhů měkkýšů, z nichž tři lze považovat za ochrannářsky významné. Dřívější průzkumy brouků zde uvádějí 31 druhů mandelinkovitých, 2 druhy zrnokazovitých a 49 druhů nosatcovitých, tj. celkem 82 druhů těchto fytofaunálních skupin, s důrazem na vysoký podíl (15 %) reliktních prvků, dokládajících

zachovalost území. Společně s lokalitou Cikánka II. zde bylo zjištěno celkem 50 druhů střevlíkovitých. Recentní inventarizační průzkum prokázal 31 druhů z nadčeledi nosatců, z nichž čtyři reliktní druhy mají ochranný význam. Podrobněji byli studováni rovněž motýli, průzkum z roku 1993 udává celkem 278 druhů. Obdobná inventarizace provedená v roce 2004, avšak zaměřená pouze na denní motýly, dokladuje rychle postupující úbytek druhového bohatství, kdy již nebylo nalezeno 5 ohrožených druhů prokázaných r. 1993.

Přehled zvláště chráněných a ohrožených druhů rostlin a živočichů

název druhu	aktuální početnost nebo vitalita populace v ZCHÚ	**kategorie podle vyhlášky č. 395/1992 Sb.	***Stupeň ohrožení dle červených seznamů	popis biotopu druhu, další poznámky
hlaváček letní (<i>Adonis aestivalis</i>)	desítka jedinců	-	VU	válečkový trávník se strženým drnem v kontaktu s Mramorovým lomem v ochranném pásmu
řebříček panonský (<i>Achillea pannonica</i>)	tři stovky	-	VU	v kavylovém a kostřavovém trávníku
sasanka lesní (<i>Anemone sylvestris</i>)	jedna desítka	O	EN	válečkový trávník na jihovýchodním svahu
bělozářka liliovitá (<i>Anthericum liliago</i>)	čtyři desítky	O	VU	kostřavový trávník na západním svahu
huseník ouškatý (<i>Arabis auriculata</i>)	jedna desítka	-	VU	kostřavový trávník na jižním svahu
vousatka prstnatá (<i>Bothriochloa ischaemum</i>)	přes tisícovku	-	VU	kostřavový trávník na jižním a západním svahu
chrpa chlumní (<i>Centaurea triumfettii</i>)	šest desítek	O	VU	kostřavové a válečkové trávníky na severním, západním i jižním svahu
pcháč bezlodyžný (<i>Cirsium acaulon</i>)	desítky až stovky	-	NT	válečkový trávník na severním svahu
pcháč bělohlavý (<i>Cirsium eriophorum</i>)	tři desítky	-	VU	válečkové trávníky na severním i jižním svahu
dřín jarní (<i>Cornus mas</i>)	jedna desítka	O	NT	v křovinách v rokli
devaterník šedý (<i>Helianthemum canum</i>)	dvě stovky	-	EN	kostřavový trávník na západním svahu
tolice nejmenší (<i>Medicago minima</i>)	tři stovky	-	VU	kostřavový trávník a skalní hřebítek na západním a jižním svahu
modřenec tenkokvětý (<i>Muscari tenuiflorum</i>)	jedna desítka	O	EN	kostřavový trávník na západním svahu
chlupáček hadincovitý (<i>Pilosella echiioides</i>)	jedna desítka	-	VU	kostřavový trávník na jihozápadním svahu
koniklec luční český (<i>Pulsatilla pratensis</i> subsp. <i>bohémica</i>)	jedna desítka	SO	EN	kostřavový trávník na západním svahu
růže Jundzillova (<i>Rosa jundzillii</i>)	jedna desítka	-	VU	válečkový trávník na severozápadním svahu

hlaváč šedavý (<i>Scabiosa canescens</i>)	roztroušeně	-	VU	kostravový trávník na jihozápadním svahu
sesel fenyklový (<i>Seseli hippomarathrum</i>)	několik stovek	-	VU	skalní hřebítek a kostravový trávník na západním a jižním svahu
kavyl Ivanův (<i>Stipa pennata</i>)	tisíce	O	VU	dominanta na vrcholové planině, roztroušeně v kostravovém trávníku na západním až jižním svahu
kavyl sličný (<i>Stipa pulcherrima</i>)	dvě stovky	SO	VU	v západní části vrcholové planiny
ožanka hroznatá (<i>Teucrium botrys</i>)	tři desítky	-	VU	na skalním hřebínku a v kostravovém trávníku na západním svahu
rozrazil rozprostřený (<i>Veronica prostrata</i>)	desítka	-	NT	na mělké půdě ve východní části vrcholové planiny
*žitovka obilná (<i>Granaria frumentum</i>)	aktuálně není známa	-	NT	vázána na vápencové výchozy ve strži
*zrnovka žebernatá (<i>Pupilla sterrii</i>)	aktuálně není známa	-	VU	vázána na vápencové výchozy ve strži
*páskovka žíhaná (<i>Cepaea vindobonensis</i>)	aktuálně není známa	-	NT	suchá travnatá stanoviště, často antropogenně pozměněná
*střevlík <i>Ophonus cordatus</i>	aktuálně není známa	-	VU	druh původních vápencových xerotermů, sekundárně v lomech; v Praze a okolí vzácný
krytohlav <i>Cryptocephalus schaefferi</i>	aktuálně není známa	-	CR	reliktní prvek
bázlivec ovocný (<i>Galeruca pomonae</i>)	aktuálně není známa	-	EN	reliktní prvek
*dřepčík <i>Aphthona herbigrada</i>	aktuálně není známa	-	EN	vzácný xerotermní druh vázaný na <i>Helianthemum grandiflorum</i>
*dřepčík <i>Chaetocnema arida</i>	aktuálně není známa	-	EN	velmi vzácný druh, z lokality pochází první nález pro území Prahy
štítonoš <i>Cassida pannonica</i>	aktuálně není známa	-	EN	reliktní prvek, kontinuální výskyt i na území sousední NPP Lochkovský profil
nosatčík <i>Protapion interjectum</i>	aktuálně není známa	-	NT	monofág na <i>Trifolium montanum</i>
nosatčík máťový (<i>Squamapion vicinum</i>)	jednotlivě	-	NT	reliktní prvek
nosatec <i>Mecinus plantaginis</i>	pravděpodobně perspektivní populace	-	NT	reliktní prvek vázaný na <i>Plantago media</i> ; charakteristický stepní druh, v Čechách ještě např. Žatecko, Č. středohoří

nosatec <i>Phrydiuchus topiarius</i>	aktuálně není známa	-	NT	vzácný reliktní prvek xerotermů, monofág na <i>Salvia pratensis</i>
nosatec <i>Poophagus sisymbrii</i>	pravděpodobně perspektivní populace	-	VU	vazba na <i>Rorippa</i> , vzácněji na <i>Nasturtium</i>
*nosatec <i>Trachyphloeus alternans</i>	aktuálně není známa	-	NT	indikační druh původních stepních ploch
lalokonosec <i>Otiorhynchus conspersus</i>	pravděpodobně perspektivní populace	-	VU	reliktní prvek vázaný na <i>Echium vulgare</i>
soumračník čárkovaný (<i>Hesperia comma</i>)	jednotlivě	-	VU	stepi a lesostepi, úhory, skalní výchozy a lomové plochy
soumračník žlutoskvrnný (<i>Thymelicus acteon</i>)	jednotlivě až vzácně	-	EN	stepi a lesostepi, úhory
soumračník proskurníkový (<i>Pyrgus carthami</i>)	jednotlivě	-	VU	stepi a lesostepi, úhory, skalní výchozy
soumračník skořicový (<i>Spialia sertorius</i>)	jednotlivě	-	VU	stepi, výchozy a lomové plochy
otakárek fenyklový (<i>Papilio machaon</i>)	jednotlivě	O	-	stepi a lesostepi, úhory, výchozy
otakárek ovocný (<i>Iphiclidides podalirius</i>)	jednotlivě	O	VU	stepi a lesostepi, úhory, výchozy
bělásek hrachorový (<i>Leptidea sinapis</i>)	jednotlivě	-	VU	stepi, lesostepi, světlé listnaté lesy
*bělopásek dvouřadý (<i>Limenitis camilla</i>)	jednotlivě až vzácně	O	VU	světlé listnaté lesy teplých poloh
*hnědásek květeloý (<i>Melitaea didyma</i>)	od r. 1993 nezvěstný	-	EN	stepi, lesostepi, xerotermní pastviny; aktuálně nezvěstný v celých Čechách
perleťovec prostřední (<i>Argynnis adippe</i>)	jednotlivě	-	VU	světlé lesy a jejich okraje, lesostepi
okáč metlicový (<i>Hipparchia semele</i>)	několik sezón nezvěstný	-	CR	stepi, odkryté výchozy, lesostepi event. světliny řídkých lesů a jejich okraje
*pestrobarvec petrklíčový (<i>Hamearis lucina</i>)	aktuálně není známa	-	VU	světlé listnaté lesy a jejich okraje, lesostepi
ostruháček kapiníkový (<i>Satyrium acaciae</i>)	jednotlivě	-	VU	lesostepi, křovinaté okraje světlých lesů
*ostruháček trnkový (<i>Satyrium spini</i>)	aktuálně není známa	-	VU	stepi, lesostepi, odkryté výchozy
modrásek východní (<i>Pseudophilotes vicrama</i>)	jednotlivě	-	EN	stepi, skalní stepi, odkryté výchozy a lomové plochy
modrásek hnědoskvrnný (<i>Polyommatus daphnis</i>)	jednotlivě	-	VU	stepi a lesostepi, skalní výchozy

*lišaj pryšcový (<i>Hyles euphorbiae</i>)	aktuálně není známa	O	EN	stepi, lesostepi, pastviny a úhory
*přástevník mařinkový (<i>Watsonarctia casta</i>)	aktuálně není známa	SO	CR	stepi, lesostepi
užovka obojková (<i>Natrix natrix</i>)	Jednotlivé kusy, místní populace do 10 adultních jedinců	O	LC	Zastíněná dna zarostlých lomů
ještěrka obecná (<i>Lacerta agilis</i>)	Jednotlivé kusy, místní populace do 10 adultních jedinců	SO	NT	Nezarostlé výchozy lomů
ťuhýk obecný (<i>Lanius collurio</i>)	Každoročně hnízdí 1 – 2 páry	O	NT	Zarůstající okraje lomů

(*) jsou nálezy starší než 10 let

** Zvláště chráněné druhy (vyhl. 395/1992 Sb.) v kategorii: **SO** – silně ohrožený, **O** – ohrožený.

*** Stupeň ohrožení podle červených seznamů:

- pro bezobratlé - Farkač et al. (2005): **CR** - kriticky ohrožený, **EN** - ohrožený, **VU** - zranitelný, **NT** - téměř ohrožený;
- pro obratlovce – Plesník et al. (2003)
- pro cévnaté rostliny Grulich (2012)

2.2 Historie využívání území a zásadní pozitivní i negativní vlivy lidské činnosti v minulosti, současnosti a blízké budoucnosti

Území bylo v minulosti využíváno jako pastvina, patrně od konce 2. světové války pastva ustala. Rokle, lemující vrcholovou plošinu s kavylovým trávníkem ze severozápadu, západu a částečně i z jihu, s hlubší půdou a stinnějším mikroklimatem již téměř zcela zarostla dřevinami, především svídou krvavou, bezem černým, hlohy, růžemi, ptačím zobem, trnkou, dřínem obecným. Na západním svahu rokle zůstávají už jen malé plošky široolistých suchých trávníků o velikosti vždy několik metrů čtverečních.

V rokli byly kdysi vysazeny akáty, dále menší skupina smrku a skupina dubu zimního. Na úpatí pahorku, při jižní hranici a zčásti i na severozápadě území byly vysazeny nepůvodní křoviny, především pámelník bílý (*Symphoricarpos albus*) a žanovec měchýřník (*Colutea arborescens*), které se spolu s domácími křovinami šíří na úkor suchých trávníků. Ze severovýchodního okraje se do suchých trávníků šíří celík obrovský (*Solidago gigantea*).

2.2.a Ochrana přírody

Území je chráněno od r. 1988, management se provádí od roku 1999 každoročně. Jedná se o kosení vrcholové planiny jednou za několik let a likvidaci křovin především na bočních svazích vrcholové planiny, zvláště pámelníku, žanovce, trnek, šípku a svídy. Od roku 2007 se pravidelně likviduje také celík vyskytující se na severních svazích do rokle (převážně v ochranném pásmu).

2.2.b Myslivost

V rokli zarůstající dřevinami se ukrývá zvěř, na okraji NPP je umístěn zásyp pro bažanty a několik posedů. Zbytky potravy maloplošně hnojí trávníky se šířícím se invazním celíkem obrovským a třtinou křovištní. Myslivecké aktivity se takto maloplošně projevují negativně, ale jako protipatření by stačilo kosit okolí zásypu a posedů.

2.2.c Těžba nerostných surovin

Do západního okraje NPP zasahuje okraj ověřeného výhradního ložiska vápence Radotín-Špička (v informačním systému ČGS má ID 3065700, organizace Českomoravský cement a. s.).

Na jihovýchodě jen do ochranného pásma zasahují dobývací prostor Slivenec (ČGS ID 60063, stanoven 20. 3. 1961, organizace Mramor Slivenec a. s.) a nepatrným přesahem i vlastní výhradní ložisko vápence Slivenec-Cikánka (ČGS ID 3038601, organizace Mramor Slivenec a. s.).

2.3 Související plánovací dokumenty, správní rozhodnutí a právní předpisy

Územní plán sídelního útvaru hl. m. Prahy byl schválen usnesením Zastupitelstva hl. m. Prahy č. 10/05 ze dne 9. 9. 1999. Závazná část územního plánu je stanovena obecně závaznou vyhláškou hl. m. Prahy č. 32/1999 Sb. hl. m. Prahy, o závazné části Územního plánu sídelního útvaru hl. m. Prahy, schválenou usnesením č. 1156 Rady Zastupitelstva hl. m. Prahy ze dne 26. 10. 1999, s účinností od 1. 1. 2000, aktualizovanou následnými vyhláškami hl. m. Prahy a opatřeními obecné povahy. Území NPP Cikánka I je v ÚP zařazeno do funkční plochy ZMK - zeleň městská a krajinná s následujícím využitím: Zeleň s rekreačními aktivitami, které podstatně nenarušují přírodní charakter území.

NPP Cikánka I leží na území přírodního parku Radotínsko-Chuchelský háj, který vznikl jako oblast klidu dle vyhlášky hlavního města Prahy č. 8/1990, o zřízení oblastí klidu v hlavním městě Praze a vyhlásování stavební uzávěry pro tyto oblasti. Oblast klidu byla následně prohlášena přírodním parkem dle paragrafu 90 zákona 114/1992 Sb.

2.4 Současný stav zvláště chráněného území a přehled dílčích ploch

2.4.1 Základní údaje o nelesních pozemcích

Vymezení segmentů je uvedeno na vegetační mapě M3

Charakteristika společenstev je uváděna podle metodiky Bílek et al. 2009.

Segment 1

Skalní hřbítek kolmý na vrstevnici na západním svahu hostící vegetaci skalní trávník asociace *Sedo albi-Allietum montani*.

Fytocenologický snímek: E₁: *Sedum album* 2, *Sedum sexangulare* 2, *Acinos arvensis* 1, *Bothriochloa ischaemum* 1, *Medicago minima* 1, *Seseli hyppomarathrum* 1, *Potentilla arenaria* +, *Teucrium botrys* +, *Thymus praecox* +, *Carex humilis* r, *Centaurea stoebe* r.

Charakteristika společenstva podle metodiky: aktuální stav C, perspektiva vývoje 0. Plošně velice omezené společenstvo. V okolí, tedy v Radotínském údolí existuje řada lokalit s lépe vyvinutými skalními stepy na větších plochách, proto je fragment na Cikánce bez většího ochrannářského významu. Pro udržení je nutné pravidelné vyřezávání dřevin, případně pastva.

Segment 2

Jižní až západní svahy s úzkolistým suchým trávníkem s dominantní košťavou walliskou (*Festuca valesiaca*) asociace *Festuco valesiaca*-*Stipetum capillatae*. Z hlediska ochrany biodiverzity nejhodnotnější segment území. Hostí populace silně ohrožených druhů *Pulsatilla pratensis*, *Helianthemum canum* a *Muscari tenuiflorum*.

Fytocenologický snímek: E₁: *Festuca valesiaca* 4, *Sedum sexangulare* 2, *Centaurea stoebe* 1, *Medicago minima* 1, *Potentilla arenaria* 1, *Asperula cynanchica* +, *Carex humilis* +, *Festuca rupicola* +, *Koeleria macrantha* +, *Seseli hyppomarathrum* +, *Thymus praecox* +, *Anthericum liliago* r, *Eringium campestre* r, *Prunus spinosa* r, *Stipa capillata* r, *Teucrium chamaedrys* r.

Charakteristika společenstva podle metodiky: aktuální stav B, perspektiva vývoje -. Toto z hlediska ochrany biodiverzity nejcenější společenstvo NPP Cikánka je ohrožováno expanzí dřevin, především trnky a cizorodého akátu. Je zde také přítomný nepůvodní druh *Linum austriacum*. Pro udržení je nutné pravidelné vyřezávání dřevin a pastva, případně vysekávání.

Segment 3

Rozsáhlá kavylová step asociace *Koelerio macranthae*-*Stipetum joannis* na vrcholové plošině. Nápadně druhově chudé společenstvo s neobvykle bohatým výskytem kavylů s pěřitými osinami – hojná *Stipa pennata* a v západní části zaznamenaná *Stipa pulcherrima*.

Fytocenologický snímek č. 3 dokumentující vegetaci asociace *Koelerio macranthae*-*Stipetum joannis* v segmentu 3 na temeni ostrohu: E₁: *Stipa pennata* 5, *Festuca rupicola* 2, *Centaurea scabiosa* 1, *Poa angustifolia* 1, *Securigera varia* +, *Fragaria viridis* +, *Galium verum* +, *Rhinanthus minor* +, *Achillea* cf. *pannonica* r, *Eringium campestre* r, *Chamaecytisus ratisbonensis* r, *Linum austriacum* r, *Linum catharticum* r, *Sanguisorba minor* r.

Charakteristika společenstva podle metodiky: aktuální stav A, perspektiva vývoje -. Takto rozsáhlý porost kavylů nemá v CHKO Český kras obdoby. Otázkou je, zda velká pokryvnost kavylů svědčí o dobrém stavu společenstva. Toto společenstvo bylo stabilizované pastvou, která zde v současnosti chybí. V důsledku toho zde dochází k akumulaci stařiny, a tím k potlačení druhů vyžadujících rozvolněný porost s přítomností holé půdy. Tato vegetace je tedy v současnosti druhově velice chudá. Navíc se zde začínají šířit některé invazní druhy, konkrétně *Linum austriacum*, a některé expanzivní druhy, jimž akumulace stařiny a tím zvlhčení mikroklimatu vyhovuje, konkrétně *Arrhenatherum elatius*. Bylo by vhodné znovuzavedení pastvy nebo alespoň vysekávání.

Segment 4

Úzkolistý suchý trávník ve východní části vrcholové plošiny, charakteristický pro mělčí, minerálně chudší půdy, asociace nejspíše *Festuco rupicolae*-*Caricetum humilis*.

Fytocenologický snímek dokumentující vegetaci snad zařaditelnou do asociace *Festuco rupicolae*-*Caricetum humilis* v segmentu 4 ve východní části temena ostrohu: E₁: *Festuca rupicola* 3, *Thymus pannonicus* 3, *Centaurea scabiosa* 1, *Eringium campestre* 1, *Lotus corniculatus* 1, *Securigera varia* +, *Fragaria viridis* +, *Hypericum perforatum* +, *Linum austriacum* +, *Phleum phleoides* +, *Potentilla heptaphylla* +, *Sanguisorba minor* +, *Scabiosa ochroleuca* +, *Sedum acre* +, *Teucrium chamaedrys* +, *Thymus praecox* +, *Cerastium arvense* r, *Euphorbia cyparissias* r, *Galium album* ssp. *album* r, *Galium verum* r, *Linum catharticum* r, *Veronica prostrata* r.

Charakteristika společenstva podle metodiky: aktuální stav B, perspektiva vývoje -. Plošně velice omezené společenstvo. Je zde přítomný cizorodý druh *Linum austriacum*. V okolí, tedy v Radotínském údolí existuje řada lokalit s lépe vyvinutými ukázkami na větších plochách, proto je fragment na Cikánce bez většího ochrannářského významu. Pro udržení je nutné pravidelné vyřezávání dřevin a pastva, případně vysekávání.

Segment 5

Teplomilný lem asociace *Trifolio alpestris-Geranium sanguinei* v dolní části západně orientovaného svahu roste na okraji křovin s druhy *Geranium sanguineum*, *Pyrethrum corymbosum*, *Trifolium medium*, *T. alpestre*, *Fragaria vitridis*.

Charakteristika společenstva podle metodiky: aktuální stav C, perspektiva vývoje -. Plošně velice omezené společenstvo. V okolí, tedy v Radotínském údolí existuje řada lokalit s lépe vyvinutými ukázkami na větších plochách, proto je fragment na Cikánce bez většího ochrannářského významu. Pro udržení je nutné pravidelné vyřezávání dřevin a pastva, případně vysekávání.

Segment 6

Válečkový trávník asociace *Scabioso ochroleucae-Brachypodietum pinnati* na jihovýchodně orientovaném svahu. Pouze zde byla zaznamenána silně ohrožená sasanka *Anemone sylvestris*.

Charakteristika společenstva podle metodiky: aktuální stav B, perspektiva vývoje -. Toto společenstvo je ohrožováno expanzí dominantních druhů trav, konkrétně *Calamagrostis epigejos* a *Arrhenatherum elatius*, a dřevin. Je zde také přítomný cizorodý druh *Linum austriacum*. Pro udržení je nutné pravidelné vyřezávání dřevin a pastva, případně vysekávání.

Segment 7

Válečkový trávník asociace *Scabioso ochroleucae-Brachypodietum pinnati* na severozápadně orientovaném svahu. Z floristicky zajímavějších druhů zde roste např. *Primula veris*.

Fytocenologický snímek č. 5 dokumentující vegetaci asociace *Scabioso ochroleucae-Brachypodietum pinnati* v segmentu 7 na severozápadním svahu: E₁: *Brachypodium pinnatum* 4, *Rhinanthus minor* 2, *Arrhenatherum elatius* 1, *Briza media* 1, *Pyrethrum corymbosum* 1, *Centaurea scabiosa* +, *Cirsium vulgare* +, *Securigera varia* +, *Festuca rupicola* +, *Galium verum* +, *Leontodon hispidus* +, *Lotus corniculatus* +, *Poa angustifolia* +, *Potentilla heptaphylla* +, *Trifolium alpestre* +, *Trifolium montanum* +, *Centaurea triumfetti* r, *Eupatoria cannabina* r, *Euphorbia cyparissias* r, *Galium album* ssp. *pycnotrichum* r, *Galium pumilum* r, *Linum catharticum* r, *Pimpinella saxifraga* r, *Primula veris* r, *Salvia pratensis* r, *Sanguisorba minor* r, *Veronica chamaedrys* r.

Charakteristika společenstva podle metodiky: aktuální stav B, perspektiva vývoje -. Toto společenstvo je ohrožováno expanzí dominantních druhů trav, konkrétně *Arrhenatherum elatius*, a dřevin. Pro udržení je nutné pravidelné vyřezávání dřevin a pastva, případně vysekávání.

Segment 8

Původně válečkový trávník asociace *Scabioso ochroleucae-Brachypodietum pinnati*, na kterém došlo v souvislosti s rozšiřováním lomu ke stržení drnu. Vzniklo tak druhově bohaté rostlinné společenstvo, ve kterém se mísí druhy válečkových trávníků s plevelnými druhy raných sukcesních stádií.

Charakteristika společenstva podle metodiky: aktuální stav C, perspektiva vývoje 0. Kvůli narušení půdního povrchu jsou zde zastoupené některé plevelné druhy, např. *Cirsium arvense*. Toto společenstvo je ohrožováno expanzí dominantních druhů trav a invazními dřevinami dřevinami (pámelník a žanovec). Pro udržení je nutné pravidelné vyřezávání dřevin a pastva, případně vysekávání. Za těchto podmínek lze očekávat vznik stabilizovaného druhově bohatého válečkového trávníku.

Segment 9

Plocha uprostřed válečkových trávníků asociace *Scabioso ochroleucae-Brachypodietum pinnati*, na níž došlo k narušení travního drnu. Tento vegetační segment tak hostí i některé konkurenčně slabší druhy.

Charakteristika společenstva podle metodiky: aktuální stav C, perspektiva vývoje 0. Toto společenstvo je ohrožováno expanzí dominantních druhů trav, konkrétně *Arrhenatherum elatius*, a dřevin. Přítomný je invazní druh *Solidago gigantea*. Pro udržení je nutné pravidelné vyřezávání dřevin a pastva, případně vysekávání. Za těchto podmínek lze očekávat vznik stabilizovaného druhově bohatého válečkového trávníku.

Segment 10

Dříve tento segment pravděpodobně hostil válečkový trávník, dnes je silně zarostlý ovsíkem, má tedy spíše blíž k svazu *Arrhenatherion elatioris*. Převažují zde ochrannářsky bezcenné ruderalní druhy.

Charakteristika společenstva podle metodiky: aktuální stav D, perspektiva vývoje 0. V případě znovuzavedení pastvy je možný návrat k ochrannářsky cennějšímu válečkovému trávníku.

Segment 11

Dříve ochrannářsky hodnotná rokle se společenstvy skal, skalní stepi a válečkových trávníků. Dnes zde zcela převažují dřeviny (ať již vysazené nebo náletové), které zmíněné typy vegetace prakticky zcela vytlačily.

Charakteristika společenstva podle metodiky: aktuální stav E, perspektiva vývoje --. Převaha expanzivních křovin (především *Cornus sanguinea*, *Rosa canina*, *Prunus spinosa*, *Ligustrum vulgare* a *Crataegus monogyna*), nástup stromů, především jasanu. Expanze nitrofilních druhů (např. *Urtica dioica*, *Geum urbanum*).

2.5 Zhodnocení výsledků předchozí péče a dosavadních ochrannářských zásahů do území a závěry pro další postup

Dominantním negativním vlivem působícím na území je hromadění biomasy a zarůstání dřevinami. To je způsobeno upuštěním od pastevního hospodaření. Od toho se odvíjí návrh vhodné péče o toto území. Je potřeba nadále odstraňovat dřeviny ze všech ploch; ze dna rokle a jejího západního svahu to je ovšem nerealistický požadavek vzhledem k velkým nákladům a malému přínosu. Jako nejnaléhavější se jeví odstranění dřevin stínících ze západu kostřavové trávníky. Aby nedocházelo k hromadění stařiny a tím způsobenému vymírání konkurenčně slabších druhů, je potřeba zajistit odklizení biomasy. Nejvhodnějším způsobem by bylo znovuzavedení pastvy koz, případně ovcí, které by navíc zajistilo rozrušování travního drnu. Realizovatelnější ale méně vhodnou variantou je pak kosení porostů a následná likvidace sklizené biomasy mimo chráněné území.

2.6 Stanovení prioritních zájmů ochrany území v případě jejich možné kolize

Mezi jednotlivými cíli ochrany v území nedochází ke kolizím.

3. Plán zásahů a opatření

3.1 Výčet, popis a lokalizace navrhovaných zásahů a opatření v ZCHÚ

3.1.1 Rámcové zásady péče o území nebo zásady jeho jiného využívání

3.1.1 a) péče o nelesní pozemky

Rámcové směrnice péče o nelesní plochy

Typ managementu	Pastva suchých trávníků
Vhodný interval	1x za 3 roky (podle stavu vegetace)
Minimální interval	1x za 5 let
Prac. nástroj / hosp. zvíře	kozy, ovce
Kalendář pro management	polovina června–srpen
Upřesňující podmínky	řízená pastva (oplocení z el. ohradníku; pastvu je nutné doplnit občasným vyřezáním dřevin, případně též vysekáním nedopasků a výmladků křovin (především trnka, pámelník, žanovec); je třeba ponechat 1/3 nespasenou v pásích či ostrůvcích

Typ managementu	Kosení suchých trávníků
Vhodný interval	1x za 3 roky (podle stavu vegetace)
Minimální interval	1x za 5 let
Prac. nástroj / hosp. zvíře	sekačka za traktorem (na plošině), křovinořez (na svazích)
Kalendář pro management	polovina června–srpen
Upřesňující podmínky	při kosení sekačkou je třeba výšku sekačky nastavit na 10 cm od země, aby nebyla posekána „srdíčka“ kavylů; je třeba ponechat 1/3 nepokosenou v pásích či ostrůvcích; pokosenou biomasu je třeba odklidit mimo území NPP

Typ managementu	Vyřezávání dřevin na suchých trávnících
Vhodný interval	1x za rok
Minimální interval	1x za 3 roky
Prac. nástroj / hosp. zvíře	křovinořez
Kalendář pro management	polovina června–září
Upřesňující podmínky	vyřezáním dřevin a jejich výmladků (trnka, svída krvavá, pámelník, žanovec) s aplikací herbicidu na pařízky; v okrajových částech mimo výskyt předmětů ochrany je možný alternativní způsob likvidace výmladků a náletu postřikem herbicidu na list (červen – srpen); použití pesticidů je uvedeno v bližších ochranných podmínkách NPP - jejich použití je tak vázáno na předchozí souhlas OOP

3.1.1 b) péče o rostliny

Důsledná každoroční likvidace výmladků invazních druhů dřevin (pámelníku, žanovce, akátu), invazních druhů bylin (celíku) a redukce expanzivních dominantních trav (třtiny křovištní a ovsíku vyvýšeného).

U pámelníku, žanovce, akátu, třtiny křovištní a celíku obrovského je dlouhodobým cílem jejich vyhubení na území NPP Cikánka I a v jejím ochranném pásmu pomocí vyřezávání nebo pastvy a současného použití herbicidů. Použití herbicidů je nutné, protože samotné vyřezávání/kosení/pastva je nedokáže dostatečně oslabit. Použití herbicidů sice ovlivňuje i bezprostřední okolí druhů v trávníku, ale vytváření porostních mezer s volnou půdou je prospěšné pro uchycování konkurenčně slabých druhů. Porostní mezery jsou přirozeným strukturním prvkem suchých trávníků. Třtina křovištní se bohužel vyskytuje hojně v blízkém i vzdáleném okolí (mezi NPP Cikánka I a Mramorovým lomem mimo jiné v ochranném pásmu a také v samotném Mramorovém lomu, dále na úhorech mezi NPP Cikánka I a PR Radotínské údolí). Z těchto ploch se třtina bude soustavně šířit, vyhubení bude proto velmi obtížné až nemožné. U akátu v rokli zarostlé dřevinami lze předpokládat jeho odumření v dlouhodobém horizontu, neboť nesnáší zastínění dřevinami a v zástínu se nezmlazuje ani ze semen, ani z kořenových výmladků.

U ovsíku vyvýšeného je cílem jeho potlačení, aby netvořil významnou část biomasy porostů trávníků. Je třeba jej potlačovat sekáním a pastvou.

Len rakouský je sice opticky výrazným druhem za květu, nicméně se nezdá, že by měnil druhové složení nebo strukturu suchých trávníků, ve kterých roste. Jeho likvidace herbicidy by navíc byla velmi náročná, protože jeho jednotlivé rostliny rostou roztroušené na velké ploše trávníků a při zásahu by nebylo možné vyloučit negativní vliv rostlinné druhy v nejbližším okolí. Navíc len rakouský vytváří velké množství semen, které přežívají v semenné bance.

Pro žádný rostlinný druh není potřeba provádět speciální management s cílem zachovat nebo posílit jeho populaci nad rámec obecné péče o nelesní pozemky.

3.1.1 c) péče o živočichy

Výstupy a doporučení všech inventarizačních průzkumů zahrnujících skupiny bezobratlých uvádějí nutnost aktivní péče vedoucí k zastavení úbytku bezlesých ploch, k čemuž jsou jako optimální nástroje uváděny řízená pastva a periodické kosení. Při tom je potřeba dbát mozaikovitosti zásahů, zejména s ohledem na zachování nabídky živných a nektaronosných rostlin pro fytofágní hmyz (příkladem např. *Echium vulgare*, *Plantago media* nebo *Salvia pratensis* pro významné druhy nosatců).

3.1.2 Podrobný výčet navrhovaných zásahů a činností v území

3.1.2 a) nelesní pozemky

Péče o suché úzkolisté i široolisté trávníky spočívá nejlépe v obnovení pastvy optimálně v cyklu jednou za tři roky (minimálně v intervalu jednou za 5 let). Zároveň je z trávníků potřeba odstraňovat křoviny vyřezáváním. Pastvu je možné doplnit, případně i částečně nahradit, kosením mechanickou sekačkou, případně křovinořezem na svazích.

Přílohy:

výčet plánovaných zásahů (tabulka) – příloha č. **T1**

mapa dílčích ploch – příloha č. **M4**

3.2 Zásady hospodářského nebo jiného využívání ochranného pásma včetně návrhu zásahů a přehledu činností

Válečkové trávníky plynule přecházejí do ochranného pásma na jihovýchodním svahu. Údržba válečkových trávníků v podobě pastvy (případně kosení) a vyřezávání dřevin v ochranném pásmu je třeba pro udržení navazujících trávníků na území NPP.

3.3 Zaměření a vyznačení území v terénu

Území bylo v r. 2004 vyznačeno hraničními pruhy a vybaveno tabulemi se státním znakem, pruhy i tabule je třeba obnovovat v případě potřeby, cca jednou za 5 let.

3.4 Návrhy potřebných administrativně-správních opatření v území

Zrealizovat výkup pozemku 3134 v k. ú. Radotín v ochranném pásmu pro zabezpečení ochrany NPP.

3.5 Návrhy na vzdělávací využití území

Umístění informačních tabulí pro veřejnost.

3.6 Návrhy na výzkum a monitoring předmětu ochrany území

Zajímavé poznatky a vodítka pro další péči o lokalitu by jistě přinesly např. průzkumy méně populárních skupin hmyzu, např. ploštic, křísů, blanokřídлых či dvoukřídлых.

4. Závěrečné údaje

4.1 Předpokládané orientační náklady hrazené orgánem ochrany přírody podle jednotlivých zásahů (druhů prací)

Druh zásahu (práce) a odhad množství (např. plochy)	Orientační náklady za rok (nebo na 1 zásah) (Kč)	Orientační náklady za období platnosti plánu péče (Kč)
Opakované zásahy		
Likvidace dřevin (1x za 3 roky)	2 000	10 000
Likvidace invazních druhů rostlin (každoročně)	1 000	15 000
Pastva smíšeného stáda ovcí a koz (80–100 ks po dobu 10 dní; přepasení 1x za 3 roky){cca 3ha}.	10 000	50 000
Alternativně kosení sekačkou a křovinořezem {2 ha}(1x za 3 roky)	5 000	25 000
Udržování a obnova (každých 5 let) pruhového značení {2.3 km}	500	2 500
Průběžná údržba stojanů se značením (nátěr po cca 4–5 letech).	500	2 000
Postupná náhrada stojanů se značením (prům. 1 stoj. za 2 roky)	2 500	15 000
Údržba informačních textů (A4/A3) na stoj. značení PR {4–5 ks}.	300	3 000
Opakované zásahy celkem (Kč)		107 500
N á k l a d y c e l k e m (Kč)	—	107 500

4.2 Použité podklady a zdroje informací

Kopie rezervační knihy NPP Cikánka I uložená na Správě CHKO Český kras

Dokumentace akcí PPK uložená na Správě CHKO Český kras

Surovinový informační systém na webu České geologické služby

- Bílek O., Kolbek J., Černý T., Petřík P., Neuhäuslová Z., Wild J., Tichý L. (2009): Inventarizace rostlinných společenstev. In: Janáčková H., Štorkánová A., Vitek O.: Metodika inventarizačních průzkumů maloplošných zvláště chráněných území. AOPK ČR. Praha.
- Farkač J. Král D. & Škorpík K. [eds.] (2005): Červený seznam ohrožených druhů České republiky. Bezobratlí. – Agentura ochrany přírody a krajiny ČR, Praha.
- Grulich V. (2012): Red List of vascular plants of the Czech Republic: 3rd edition. – Preslia 84: 631–645.
- Chlupáč I. (1999): Vycházky za geologickou minulostí Prahy a okolí. – Academia, 279 str., Praha.
- Kadlec T., 2004: Inventarizační průzkum NPP Cikánka I z oboru zoologie – denní motýli (Lepidoptera).
- Král D., 2011: Inventarizační průzkum /NPP Cikánka I/- fytofágní brouci. Msc., dep. SCHKO Český kras, Karlštejn. 10 pp.
- Kříž J. (1994): Inventarizační průzkum PP Cikánka I u Radotína – geologie. Msc., dep. SCHKO Český kras, Karlštejn.
- Ložek V., 1995: Měkkýši chráněného území PP Cikánka I /Nad Cikánkou/. Msc., dep. SCHKO Český kras, Karlštejn. 3 pp.
- Plesník J., Hanzal V. & Brejšková L. [eds.] (2003): Červený seznam ohrožených druhů České republiky. Obratlovci. – Příroda, Praha, 22.
- Řezáč M., 2012: Botanická inventarizace národní přírodní památky Cikánka I. Msc., dep. SCHKO Český kras, Karlštejn. 19 pp
- Strejček J., 1992: Zpráva o výsledku I. etapy průzkumu chráněného přírodního území „Cikánka“ v Radotínském údolí v Praze 5, provedeném v r. 1992, zaměřeném na fytofágní brouky čeledí Chrysomelidae, Bruchidae, Urodonidae, Anthribidae a Curculionidae. Msc., dep. SCHKO Český kras, Karlštejn. 2 pp.
- Strejček J., 1993: Praha-Slivenec, chráněné přírodní území „Cikánka“ - zpráva o výsledku průzkumu fytofágních brouků z čeledí Chrysomelidae s l., Bruchidae, Urodonidae, Anthribidae a Curculionidae sl., provedeném v r. 1993. Msc., dep. SCHKO Český kras, Karlštejn. 5 pp.
- Špryňar P. a kol. (2003): Příspěvek k poznání brouků (Insecta, Coleoptera) Českého krasu – výsledky Entomologických dnů 2002. – Bohemia centralis (Praha), 26, 97–135.
- Veselý P., 1993: Výsledky průzkumu střevlíkovitých brouků /Coleoptera; Carabidae/ chráněných území Cikánka I a II. Msc., dep. SCHKO Český kras, Karlštejn. 6 pp.
- Vodrlind B., 1993: Lepidoptera. Inventarizační průzkum chráněných území Prahy. Cikánka I. Msc., dep. SCHKO Český kras, Karlštejn. 9 pp.

4.3 Seznam používaných zkratk

CHKO – chráněná krajinná oblast

IUCN – International Union for Conservation of Nature

NPP – národní přírodní památka

PP – přírodní památka

PR – přírodní rezervace

SCHKO – Správa chráněné krajinné oblasti

ZCHÚ – zvláště chráněné území

ZM – Základní mapa

5. Obsah

1. ZÁKLADNÍ ÚDAJE O ZVLÁŠTĚ CHRÁNĚNÉM ÚZEMÍ	1
1.1 Základní identifikační údaje	1
1.2 Údaje o lokalizaci území	1
1.3 Vymezení území podle současného stavu katastru nemovitostí	1
1.4 Výměra území a jeho ochranného pásma	2
1.5 Překryv území s jinými chráněnými územími	2
1.6 Kategorie IUCN	2
1.7 Předmět ochrany ZCHÚ	3
1.7.1 Předmět ochrany ZCHÚ podle zřizovacího předpisu	3
1.7.2 Hlavní předmět ochrany ZCHÚ – současný stav	3
1.8 Cíl ochrany	3
2. ROZBOR STAVU ZVLÁŠTĚ CHRÁNĚNÉHO ÚZEMÍ S OHLEDEM NA PŘEDMĚT OCHRANY	4
2.1 Popis území a charakteristika jeho přírodních poměrů	4
2.2 Historie využívání území a zásadní pozitivní i negativní vlivy lidské činnosti v minulosti, současnosti a blízké budoucnosti	8
2.2.a ochrana přírody	8
2.2.b myslivost	9
2.2.c těžba nerostných surovin	9
2.3 Související plánovací dokumenty, správní rozhodnutí a právní předpisy	9
2.4 Současný stav zvláště chráněného území a přehled dílčích ploch	9
2.4.1 Základní údaje o nelesních pozemcích	9
2.5 Zhodnocení výsledků předchozí péče a dosavadních ochranných zásahů do území a závěry pro další postup	12
2.6 Stanovení prioritních zájmů ochrany území v případě jejich možné kolize	12
3. PLÁN ZÁSAHŮ A OPATŘENÍ	13
3.1 Výčet, popis a lokalizace navrhovaných zásahů a opatření v ZCHÚ	13
3.1.1 Rámcové zásady péče o území nebo zásady jeho jiného využívání	13
3.1.1 a) péče o nelesní pozemky	13
3.1.1 b) péče o rostliny	14
3.1.1 c) péče o živočichy	14
3.1.2 Podrobný výčet navrhovaných zásahů a činností v území	14
3.1.2 a) nelesní pozemky	14
3.2 Zásady hospodářského nebo jiného využívání ochranného pásma včetně návrhu zásahů a přehledu činností	15
3.3 Zaměření a vyznačení území v terénu	15
3.4 Návrhy potřebných administrativně-správních opatření v území	15
3.5 Návrhy na vzdělávací využití území	15
3.6 Návrhy na výzkum a monitoring předmětu ochrany území	15
4. ZÁVĚREČNÉ ÚDAJE	16
4.1 Předpokládané orientační náklady hrazené orgánem ochrany přírody podle jednotlivých zásahů (druhů prací)	16
4.2 Použité podklady a zdroje informací	17
4.3 Seznam používaných zkratk	18
PŘÍLOHY	20

Součástí plánu péče jsou dále tyto přílohy:

Protokol o způsobu vypořádání připomínek, kterým se zároveň plán péče schvaluje

Tabulky:

Příloha **T1** - Popis dílčích ploch na nelesních pozemcích a výčet plánovaných zásahů v nich

Mapy:

Příloha **M1** - Orientační mapa s vyznačením území

Příloha **M2** - Katastrální mapa se zákresem ZCHÚ a jeho ochranného pásma

Příloha **M3** – Vegetační mapa

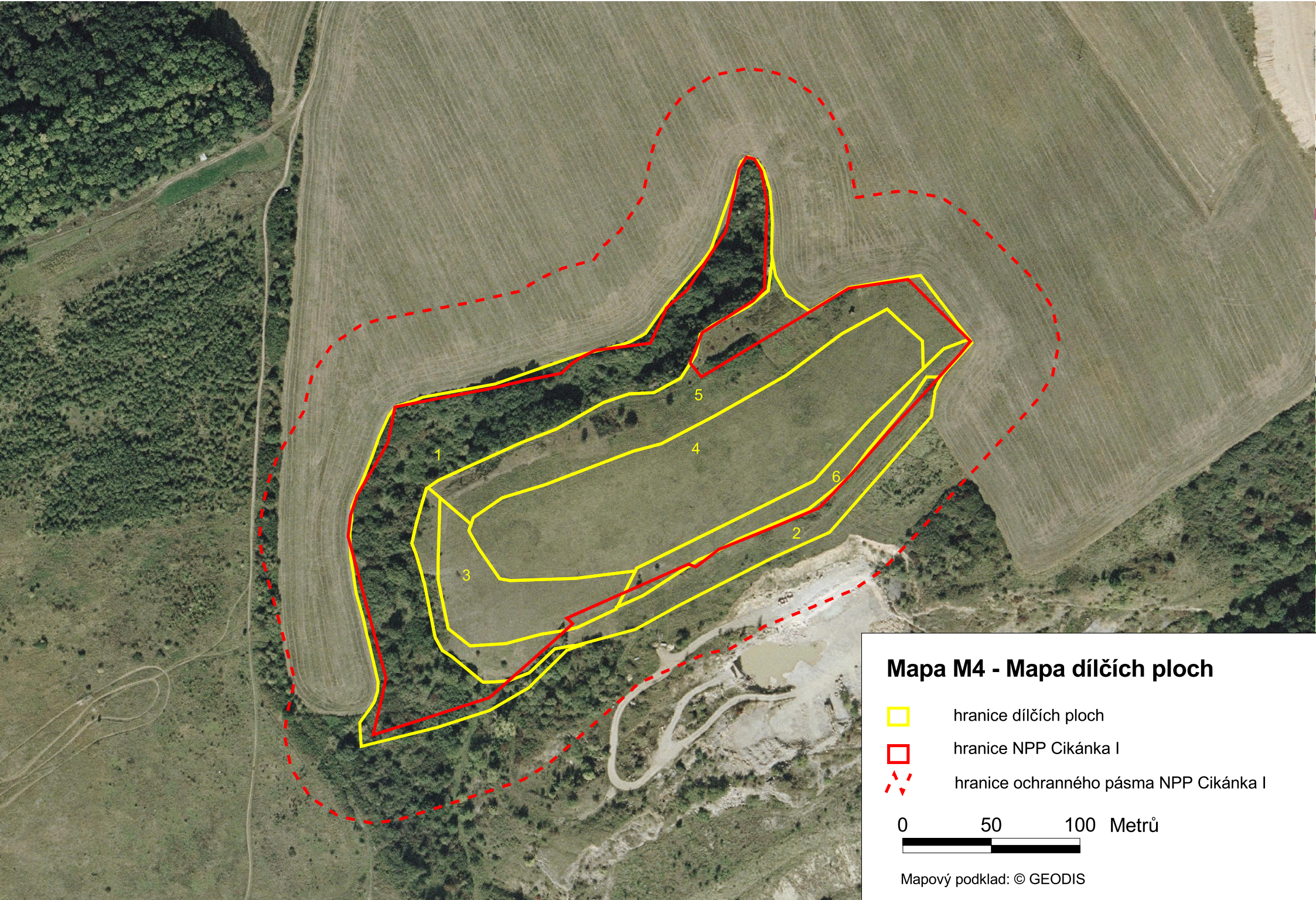
Příloha **M4** - Mapa dílčích ploch a objektů

Tabulka - Příloha T1




Popis dílčích ploch a výčet plánovaných zásahů v nich

označení plochy nebo objektu	výměra (ha)	stručný popis charakteru plochy	Dlouhodobý cíl péče	doporučený zásah	naléhavost	termín provedení	interval provádění
1	1,67	rokle zarostlá dřevinami	dřevinná skladba bez nepůvodních dřevin	bez zásahu	-	-	-
2	0,59	úzkolisté a širolisté trávníky na svahu zarůstající křovinami	trávníky v příznivém stavu bez dřevin a nepůvodních rostlin	pastva	1	polovina června - srpen	1 x za 3 roky
				vyřezávání dřevin	1	polovina června - září	každoročně
3	0,40	kostravový trávník na svahu	trávníky v příznivém stavu bez dřevin kromě skalníku	pastva (alternativně kosení křovinořezem)	1	polovina června - srpen	1 x za 3 roky
4	1,47	kavylový trávník na plošině	trávníky v příznivém stavu bez dřevin	pastva (alternativně kosení sekačkou)	1	polovina června - srpen	1 x za 3 roky
5	0,96	šírolisté a úzkolisté trávníky zarůstající křovinami a celkem	trávníky v příznivém stavu bez dřevin a nepůvodních rostlin	pastva (alternativně kosení křovinořezem)	1	polovina června - srpen	1 x za 3 roky
				vyřezávání dřevin	1	polovina června - září	každoročně
6	0,26	šírolisté trávníky na jihovýchodním svahu	trávníky v příznivém stavu bez dřevin a nepůvodních rostlin	pastva (alternativně kosení křovinořezem)	1	polovina června - srpen	1 x za 3 roky

naléhavost: 1. stupeň - zásah naléhavý (nelze odložit, je nutný pro zachování předmětu ochrany)



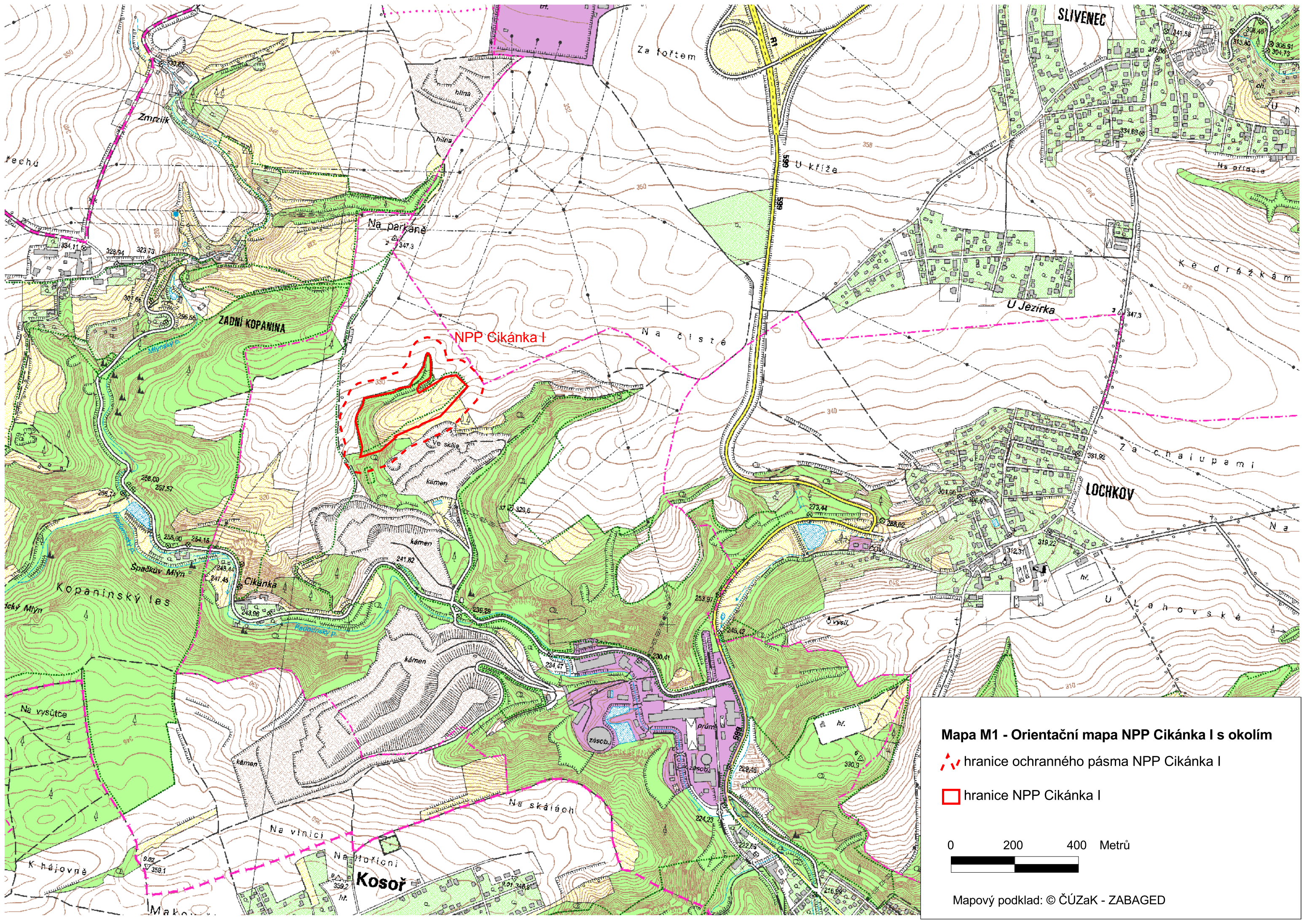
Mapa M4 - Mapa dílčích ploch

-  hranice dílčích ploch
-  hranice NPP Cikánka I
-  hranice ochranného pásma NPP Cikánka I

0 50 100 Metrů



Mapový podklad: © GEODIS



Mapa M1 - Orientační mapa NPP Cikánka I s okolím

▬ hranice ochranného pásma NPP Cikánka I

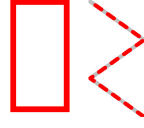
▬ hranice NPP Cikánka I

0 200 400 Metrů

Mapový podklad: © ČÚZaK - ZABAGED

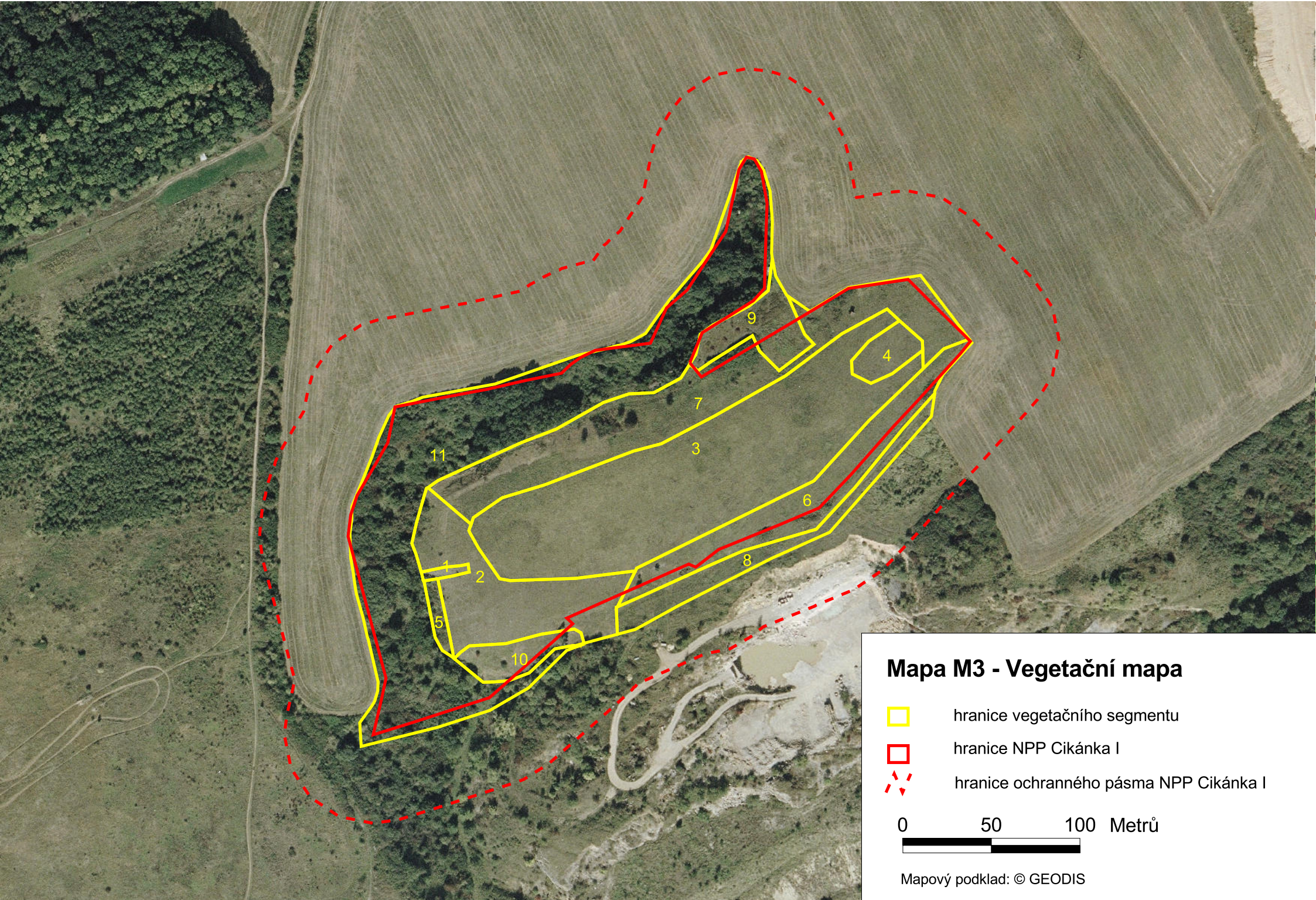
This is a cadastral map of a parcel in Prague 5, Radotín. The parcel is outlined in red and is situated near a road and a railway line. The map includes various geographical features and infrastructure, such as roads, railways, and water bodies. The parcel is labeled with its address, PRAHA 5 Radotín. The map also shows the surrounding area, including other parcels and the city limits. The map is oriented with North at the top. The scale bar indicates a distance of 80 meters. The map is a cadastral map, showing the boundaries and ownership of land parcels. The red outline highlights the specific parcel of interest. The map includes various geographical features and infrastructure, such as roads, railways, and water bodies. The parcel is labeled with its address, PRAHA 5 Radotín. The map also shows the surrounding area, including other parcels and the city limits. The map is oriented with North at the top. The scale bar indicates a distance of 80 meters. The map is a cadastral map, showing the boundaries and ownership of land parcels. The red outline highlights the specific parcel of interest.

hranice ochr. pásma






Měřítko 1:2500

Datum: 9.12.2013



Mapa M3 - Vegetační mapa

-  hranice vegetačního segmentu
-  hranice NPP Cikánka I
-  hranice ochranného pásma NPP Cikánka I

0 50 100 Metrů

Mapový podklad: © GEODIS